

หนังสือชี้ชวนส่วนสรุปข้อมูลสำคัญ



บริษัทหลักทรัพย์จัดการกองทุน ภัทร จำกัด
มีดัชนีชี้วัดการต่อต้านคอร์รัปชันในระดับ
: ได้รับการรับรอง CAC

กองทุนเปิดภัทร สตราทิจิค แอสเซท อโลเคชั่น-Light
PHATRA STRATEGIC ASSET ALLOCATION FUND-Light
PHATRA SG-AA Light
กองทุนรวมผสม (Mixed Fund)
กองทุนรวมที่มีนโยบายเปิดให้มีการลงทุนในกองทุนรวมอื่นภายใต้ บลจ. เดียวกัน
(Cross Investing Fund)
กองทุนที่ลงทุนแบบมีความเสี่ยงทั้งในและต่างประเทศ



คุณกำลังจะลงทุนอะไร?



กองทุนรวมนี้เหมาะกับใคร?



คุณต้องระวังอะไรเป็นพิเศษ?



สัดส่วนของประเภททรัพย์สินที่ลงทุน



ค่าธรรมเนียม



ผลการดำเนินงาน



ข้อมูลอื่นๆ

การลงทุนในกองทุนรวม **ไม่ใช่** การฝากเงิน



คุณกำลังจะลงทุนอะไร?

นโยบายการลงทุน

กองทุนมีนโยบายที่จะนำเงินที่ได้จากการระดมทุนไปลงทุนในตราสารทุน ตราสารกึ่งหนี้กึ่งทุน ตราสารหนี้ และ/หรือเงินฝาก ทั้งในประเทศและ/หรือต่างประเทศ และ/หรือทรัพย์สินอื่นที่กองทุนสามารถลงทุนได้ โดยกองทุนจะพิจารณาลงทุนในหลักทรัพย์แต่ละประเภทในสัดส่วนตั้งแต่ร้อยละ 0 ถึงร้อยละ 100 ของ NAV ซึ่งสัดส่วนการลงทุนขึ้นอยู่กับการตัดสินใจของบริษัทจัดการและตามความเหมาะสมกับสภาพการณ์ในแต่ละขณะ ในกรณีที่บริษัทจัดการมีการแต่งตั้งที่ปรึกษาการลงทุน บริษัทจัดการจะพิจารณาลงทุนในหลักทรัพย์หรือทรัพย์สินภายใต้กรอบการให้คำแนะนำในด้านการลงทุนที่ระบุไว้ในบทวิเคราะห์ Asset Allocation ที่ได้รับจากที่ปรึกษาการลงทุน ทั้งนี้ กองทุนอาจพิจารณาลงทุนในหลักทรัพย์หรือทรัพย์สินที่เสนอขายในต่างประเทศ ไม่เกินร้อยละ 79 ของ NAV

กองทุนอาจลงทุนหรือมีไว้ซึ่งตราสารหนี้ที่มีอันดับความน่าเชื่อถือต่ำกว่าที่สามารถลงทุนได้ (Non – Investment Grade) ตราสารหนี้ที่ไม่ได้รับการจัดอันดับความน่าเชื่อถือ (Unrated Securities) และตราสารทุนของบริษัทที่ไม่ได้จดทะเบียนในตลาดหลักทรัพย์ (Unlisted Securities) โดยรวมกันไม่เกินร้อยละ 15 ของ NAV

กองทุนอาจลงทุนในสัญญาซื้อขายล่วงหน้า (Derivatives) เพื่อลดความเสี่ยงทางด้านอัตราแลกเปลี่ยนตามดุลยพินิจของบริษัทจัดการ และ/หรือเพื่อเพิ่มประสิทธิภาพการบริหารการลงทุน

กองทุนอาจลงทุนในหน่วยลงทุนของกองทุนรวมหรือกองทุนรวมอสังหาริมทรัพย์ (กอง1) หรือทรัสต์เพื่อการลงทุนในอสังหาริมทรัพย์ (REITs) หรือกองทุนรวมโครงสร้างพื้นฐาน (infra) ซึ่งอยู่ภายใต้การจัดการของบริษัทจัดการ ในสัดส่วนโดยเฉลี่ยรอบปีบัญชีไม่เกินร้อยละ 100 ของ NAV ยกเว้นกรณีที่กองทุนปลายทางเป็นกองทุนรวมอสังหาริมทรัพย์ (กอง1) และกองทุนรวมโครงสร้างพื้นฐาน (infra) ลงทุนสูงสุดได้ไม่เกิน 1 ใน 3 ของจำนวนหน่วยลงทุนของกองทุนปลายทาง

บริษัทจัดการ ขอสงวนสิทธิ์ที่อาจจะพิจารณาลงทุนในกองทุนภายใต้การจัดการเพียงกองทุนเดียวที่มีนโยบายสอดคล้องกับกองทุนนี้

กองทุนมีกลยุทธ์การลงทุนมุ่งหวังให้ผลประกอบการสูงกว่าดัชนีชี้วัด (Active Management)

กองทุนจะลงทุน โดยพิจารณาจากปัจจัยพื้นฐานเป็นสำคัญ ประกอบด้วยคำแนะนำจากที่ปรึกษาการลงทุน และการวิเคราะห์ภาวะเศรษฐกิจ ภาวะอุตสาหกรรม ภาวะบริษัท รวมถึงปัจจัยอื่น ๆ ที่เกี่ยวข้อง เพื่อใช้ในการตัดสินใจลงทุน โดยใช้การวิเคราะห์ทั้งแบบ Top-Down Approach และวิเคราะห์แบบ Bottom-Up Approach



กองทุนรวมนี้เหมาะกับใคร?

- กองทุนนี้มีระดับความเสี่ยงอยู่ในระดับ 5 (เสี่ยงปานกลางค่อนข้างสูง) หากพิจารณาตามคำแนะนำเรื่องการจัดสรรการลงทุน (Basic Asset Allocation) จะเหมาะกับผู้ลงทุนที่รับความเสี่ยงได้ตั้งแต่ระดับปานกลางค่อนข้างสูง โดยผู้ลงทุนต้องการลงทุนระยะกลางถึงยาว และต้องการกระจายเงินลงทุนไปลงทุนในตราสารที่หลากหลายทั้งในประเทศและต่างประเทศ โดยผู้จัดการกองทุนจะมีการปรับเปลี่ยนสัดส่วนการลงทุนตามความเหมาะสม
- ผู้ลงทุนที่สามารถรับความเสี่ยงจากการลงทุนในตราสารที่หลากหลายได้ เช่น ตราสารทุน ตราสารหนี้ ตราสารหนี้ที่มีความเสี่ยงสูง (high yield bond) ตราสารทางเลือก (อสังหาริมทรัพย์ ทองคำ น้ำมัน เป็นต้น) สัญญาซื้อขายล่วงหน้า โดยเป็นความเสี่ยงทั้งการลงทุนในประเทศและต่างประเทศ โดยผู้ลงทุนสามารถรับความผันผวนของมูลค่าหน่วยลงทุนได้ ทั้งในระยะสั้นและระยะยาว สำหรับการลงทุนในต่างประเทศ กองทุนจะป้องกันความเสี่ยงของอัตราแลกเปลี่ยนเป็นไปตามดุลยพินิจของผู้จัดการกองทุน ดังนั้นจึงยังมีความเสี่ยงอัตราแลกเปลี่ยนเหลืออยู่ โดยผู้ลงทุนต้องรับความเสี่ยงของอัตราแลกเปลี่ยนได้

กองทุนรวมนี้ไม่เหมาะกับใคร

- ผู้ลงทุนที่เน้นการได้รับผลตอบแทนในจำนวนเงินที่แน่นอน หรือรักษาเงินต้นให้อยู่ครบ



ทำอย่างไรหากยังไม่เข้าใจนโยบาย และความเสี่ยงของกองทุนนี้

- อ่านหนังสือชี้ชวนฉบับเต็ม หรือสอบถามผู้สนับสนุนการขายและบริษัทจัดการ
- อย่าลงทุนหากไม่เข้าใจลักษณะและความเสี่ยงของกองทุนรวมนี้ดีพอ



คุณต้องระวังอะไรเป็นพิเศษ?

• คำเตือนที่สำคัญ

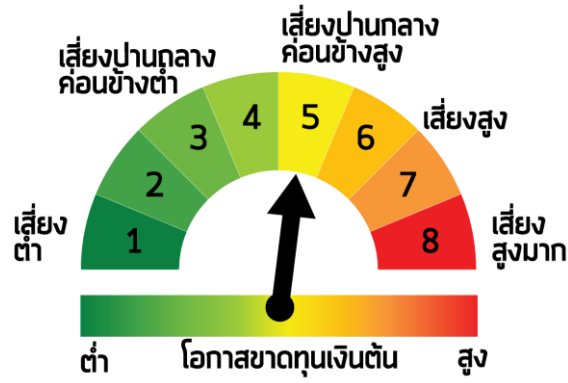
- เนื่องจากกองทุนมีการลงทุนในต่างประเทศบางส่วน จึงมีความเสี่ยงจากอัตราแลกเปลี่ยนเงินตราต่างประเทศ เมื่อกองทุนนำเงินบาทไปซื้อหลักทรัพย์ต่างประเทศ ทั้งนี้ กองทุนอาจลงทุนในหรือมีไว้ซึ่งสัญญาซื้อขายล่วงหน้า เพื่อเป็นเครื่องมือป้องกันความเสี่ยงดังกล่าวตามสภาวการณ์ตลาดหรือเมื่อบริษัทจัดการเห็นสมควร โดยกองทุนอาจป้องกันความเสี่ยงตามดุลยพินิจของผู้จัดการกองทุนรวม ผู้ลงทุนจึงอาจมีความเสี่ยงจากอัตราแลกเปลี่ยน เนื่องจากการป้องกันความเสี่ยงขึ้นอยู่กับดุลยพินิจของผู้จัดการกองทุนรวมในการพิจารณาว่าจะป้องกันความเสี่ยงหรือไม่ ดังนั้น กองทุนจึงยังคงมีความเสี่ยงจากอัตราแลกเปลี่ยนอยู่ ซึ่งอาจทำให้ผู้ลงทุนได้รับผลขาดทุนจากอัตราแลกเปลี่ยนหรือได้รับเงินคืนต่ำกว่าเงินลงทุนเริ่มแรกได้ อีกทั้งการทำธุรกรรมป้องกันความเสี่ยงอาจมีต้นทุน ซึ่งทำให้ผลตอบแทนของกองทุนโดยรวมลดลงจากต้นทุนที่เพิ่มขึ้นได้
- เนื่องจากกองทุนมีการลงทุนในต่างประเทศบางส่วน จึงมีความเสี่ยงจากการเปลี่ยนแปลงทางด้านเศรษฐกิจ การเมือง และสังคมของประเทศที่กองทุนไปลงทุน รวมถึงความเสี่ยงที่ทางการของต่างประเทศอาจออกมาตรการในภาวะที่เกิดวิกฤตการณ์ที่ไม่ปกติ ทำให้กองทุนไม่สามารถนำเงินกลับเข้ามาในประเทศไทย ซึ่งอาจส่งผลให้ผู้ลงทุนไม่ได้รับคืนเงินตามระยะเวลาที่กำหนด
- กองทุนอาจลงทุนในหรือมีไว้ซึ่งสัญญาซื้อขายล่วงหน้า และ/หรือ ตราสารที่มีสัญญาซื้อขายล่วงหน้าแฝง กองทุนอาจมีความเสี่ยงมากกว่ากองทุนรวมที่ลงทุนในหลักทรัพย์อ้างอิงโดยตรง เนื่องจากใช้เงินลงทุนในจำนวนที่น้อยกว่าจึงมีกำไร/ขาดทุนสูงกว่าการลงทุนในหลักทรัพย์อ้างอิงโดยตรง
- กองทุนอาจลงทุนในหรือมีไว้ซึ่งสัญญาซื้อขายล่วงหน้า เพื่อเพิ่มประสิทธิภาพในการบริหารการลงทุน และ/หรือแสวงหาผลประโยชน์ตอบแทน (Efficient Portfolio Management) โดยพิจารณาจากสภาวะตลาดในขณะนั้น กฎข้อบังคับ และปัจจัยอื่นๆ ที่เกี่ยวข้อง ดังนั้น จึงทำให้กองทุนมีความเสี่ยงมากกว่ากองทุนรวมอื่น จึงเหมาะสมกับผู้ลงทุนที่ความเสี่ยงได้สูงกว่าผู้ลงทุนทั่วไป ผู้ลงทุนควรลงทุนในกองทุนนี้ เมื่อมีความเข้าใจในความเสี่ยงของสัญญาซื้อขายล่วงหน้า ผู้ลงทุนควรพิจารณาความเหมาะสมของการลงทุน โดยคำนึงถึงประสบการณ์การลงทุน วัตถุประสงค์การลงทุน และฐานะการเงินของผู้ลงทุนเอง
- ในกรณีที่กองทุนรวมลงทุนในสัญญาซื้อขายล่วงหน้าเพื่อการลดความเสี่ยงโดยสินค้าหรือตัวแปรของสัญญาซื้อขายล่วงหน้า นั้นไม่ใช่สิ่งเดียวกับทรัพย์สินที่ต้องการลดความเสี่ยง บริษัทจัดการจะใช้ข้อมูลในอดีตในการคำนวณค่าสัมบูรณ์ของค่าสัมประสิทธิ์สหสัมพันธ์ (absolute correlation coefficient) กองทุนรวมจึงมีความเสี่ยง หากสินค้าหรือตัวแปรที่สัญญาซื้อขายล่วงหน้าอ้างอิง (underlying) และทรัพย์สินที่ต้องการลดความเสี่ยงเคลื่อนไหวในทิศทางที่ไม่เป็นไปตามข้อมูลในอดีต ซึ่งอาจส่งผลให้การเข้าทำสัญญาซื้อขายล่วงหน้าไม่สามารถลดความเสี่ยงได้อย่างเต็มประสิทธิภาพ
- กองทุนมีการบริหารเชิงรุก จึงมีความเสี่ยงจากการลงทุนแบบมุ่งหวังให้ผลประกอบการสูงกว่าดัชนีชี้วัด (Active management risk) ความเสี่ยงจากการที่การตัดสินใจลงทุน การวิเคราะห์หลักทรัพย์ หรือกลยุทธ์การลงทุนของผู้จัดการกองทุนที่อาจทำให้ผลตอบแทนของกองทุนไม่เป็นไปอย่างที่คาดหวังหรือไม่สามารถสร้างผลตอบแทนที่สูงกว่าดัชนีชี้วัดได้

- กองทุนอาจลงทุนในตราสาร Non-Investment Grade หรือ Unrated หรือ Unlisted ในสัดส่วนรวมกันไม่เกิน 15% ของ NAV ดังนั้น อาจมีความเสี่ยงจากการดำเนินงานของผู้ออกตราสาร (Credit risk/Default risk) และ ความเสี่ยงด้านสภาพคล่องของตราสาร (Liquidity risk) มากขึ้น
- กองทุนอาจลงทุนในหน่วยลงทุนของกองทุนรวมซึ่งอยู่ภายใต้การบริหารของบริษัทจัดการได้ (Cross Investing Fund) ตามอัตราส่วนที่บริษัทจัดการกำหนด ดังนั้น บริษัทจัดการจะจัดให้มีระบบงานที่ป้องกันธุรกรรมที่อาจก่อให้เกิดความขัดแย้งทางผลประโยชน์อันอาจเกิดจากนโยบายการลงทุนที่เปิดให้มีการลงทุนในกองทุนรวมภายใต้การบริหารจัดการของบริษัทหลักทรัพย์จัดการกองทุนเดียวกัน เพื่อให้เกิดประโยชน์สูงสุดแก่ผู้ถือหน่วยลงทุนของทั้งกองทุนรวมต้นทางและกองทุนรวมปลายทาง ทั้งนี้ ผู้ถือหน่วยสามารถสอบถามข้อมูลได้ที่ www.phatraasset.com
- การลงทุนมีความเสี่ยง ผู้ลงทุนควรทำความเข้าใจลักษณะสินค้าเงื่อนไขผลตอบแทน และความเสี่ยงก่อนตัดสินใจลงทุน
- ในกรณีที่ผู้ลงทุนได้รับการจัดสรรหน่วยลงทุน ผู้ลงทุนรับทราบและยินยอมเข้าผูกพันตามรายละเอียด โครงการกองทุนที่ได้รับอนุมัติจากสำนักงานคณะกรรมการ ก.ล.ต. และที่แก้ไขเพิ่มเติมโดยชอบด้วยกฎหมาย ตลอดจนข้อผูกพันระหว่างบริษัทจัดการกองทุนและผู้ถือหน่วยลงทุนที่จัดทำขึ้นโดยชอบด้วยกฎหมายและลงนามโดยผู้ดูแลผลประโยชน์ของกองทุนรวม
- เว้นแต่บริษัทจัดการจะอนุญาตเป็นอย่างอื่น บริษัทจัดการขอสงวนสิทธิที่จะไม่รับเปิดบัญชีกองทุน เพื่อเป็นลูกค้าในความดูแลของบริษัทจัดการเพิ่มเติม ตั้งแต่วันทำการที่บริษัทจัดการกำหนด โดยบริษัทจัดการจะเปิดเผยการไม่รับเปิดบัญชีกองทุนข้างต้น ในหนังสือชี้ชวน หรือผ่านเว็บไซต์ของบริษัทจัดการ หรือติดประกาศที่สำนักงานผู้สนับสนุนการขายหรือรับซื้อคืน และ/หรือ ตามวิธีการอื่นใดที่บริษัทจัดการกำหนด ทั้งนี้ ผู้ถือหน่วยลงทุนที่ได้เปิดบัญชีกองทุนไว้กับบริษัทจัดการก่อนหน้าวันที่บริษัทจัดการไม่รับเปิดบัญชีกองทุนเพิ่มเติม สามารถทำธุรกรรมกับบริษัทจัดการได้ตามปกติ

สำหรับผู้ลงทุนที่ซื้อกรมธรรม์ประกันชีวิตควบการลงทุน

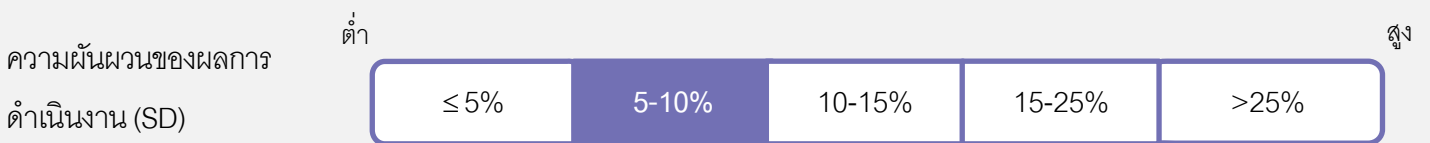
- ผลตอบแทนและผลการดำเนินงานจากการซื้อกรมธรรม์ประกันชีวิตควบการลงทุน อาจมีความแตกต่างกับการซื้อหน่วยลงทุนของกองทุนนี้เพียงอย่างเดียว เนื่องจากการคิดค่าใช้จ่ายและค่าธรรมเนียมที่แตกต่างกัน หรือ เงื่อนไขที่บริษัทจัดการและบริษัทประกันชีวิตกำหนด
- ผู้ลงทุนสามารถลงทุนในกองทุนนี้ในรูปแบบของกรมธรรม์ประกันชีวิตควบการลงทุน (Unit-Linked Life Policy) ได้ โดยติดต่อบริษัทประกันชีวิตที่เกี่ยวข้อง ทั้งนี้ การซื้อขายกรมธรรม์ประกันชีวิตควบหน่วยลงทุนอาจมีข้อกำหนด และวิธีปฏิบัติที่แตกต่างไปจากการซื้อขายกองทุนเพียงอย่างเดียว ผู้ลงทุนควบศึกษารายละเอียดในเอกสารประกอบการขายกรมธรรม์ประกันชีวิตควบการลงทุนก่อนการตัดสินใจลงทุน
- กรณีผู้ลงทุนที่ซื้อกรมธรรม์ประกันชีวิตควบการลงทุนจะได้รับเงินค่าขายคืนหน่วยลงทุนจากบริษัทประกันชีวิตภายใน 5 วันทำการนับแต่วันคำนวณมูลค่าทรัพย์สินสุทธิ มูลค่าหน่วยลงทุน ราคาขายหน่วยลงทุน หรือราคารับซื้อคืนหน่วยลงทุนของวันทำการรับซื้อคืนหน่วยลงทุน หรือเป็นไปตามเกณฑ์ที่สำนักงานคณะกรรมการ ก.ล.ต. คณะกรรมการกำกับตลาดทุน และ/หรือ คณะกรรมการ ก.ล.ต. หรือหน่วยงานที่เกี่ยวข้อง ประกาศกำหนด หรือที่เห็นชอบให้ดำเนินการเป็นอย่างอื่นได้ โดยมีวิธีการชำระเงินค่าขายคืนหน่วยลงทุนซึ่งเป็นไปตามที่บริษัทประกันชีวิตกำหนดไว้ในกรมธรรม์ประกันชีวิตควบหน่วยลงทุน
- โปรดศึกษาคำเตือนที่สำคัญอื่นได้ในหนังสือชี้ชวนส่วนข้อมูลกองทุนรวม

แผนภาพแสดงตำแหน่งความเสี่ยงของกองทุนรวม

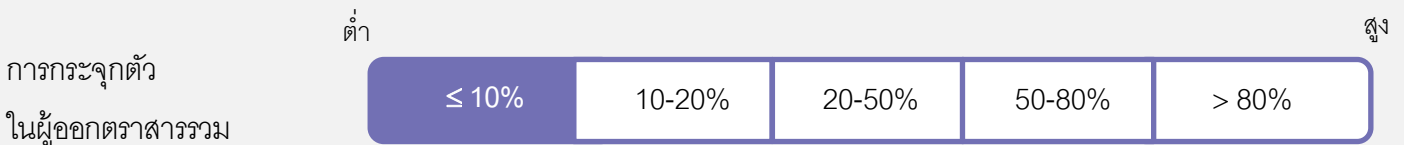


ปัจจัยความเสี่ยงที่สำคัญ

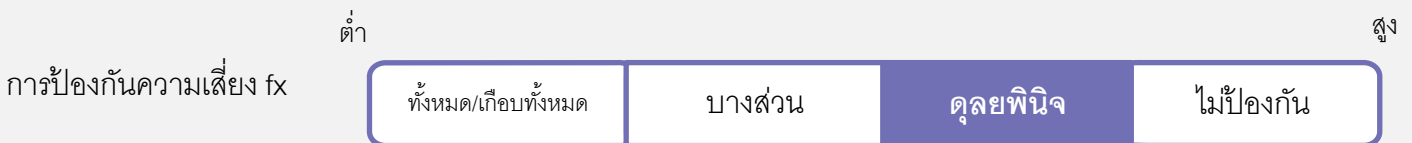
ความเสี่ยงจากความผันผวนของมูลค่าหน่วยลงทุน (Market Risk)



ความเสี่ยงจากการกระจุกตัวลงทุนในผู้ออกรายใดรายหนึ่ง (High Issuer Concentration risk)



ความเสี่ยงจากการเปลี่ยนแปลงของอัตราแลกเปลี่ยน (Exchange Rate Risk)



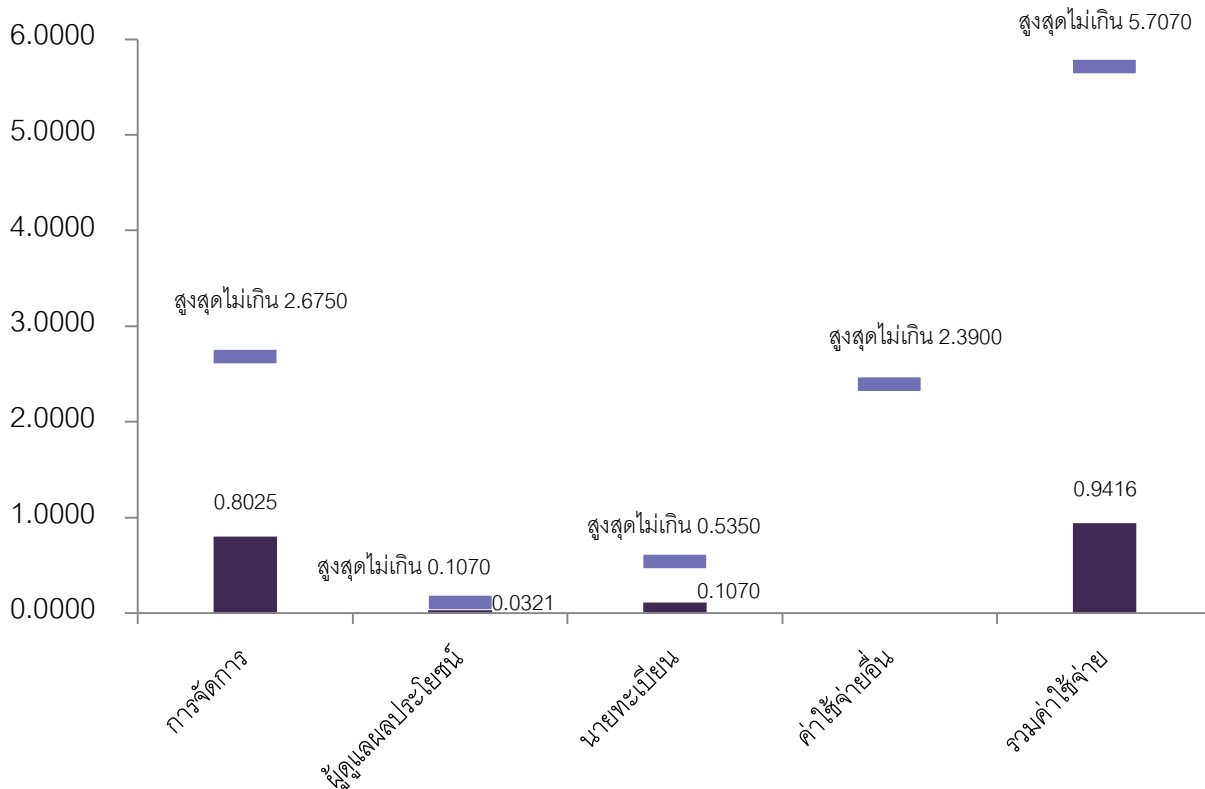
*คุณสามารถดูข้อมูลเพิ่มเติมได้ที่ www.phatraasset.com



ค่าธรรมเนียม

ค่าธรรมเนียมมีผลกระทบต่อผลตอบแทนที่คุณจะได้รับ ดังนั้น คุณควรพิจารณาการเรียกเก็บค่าธรรมเนียมดังกล่าวก่อนการลงทุน

ค่าธรรมเนียมที่เรียกเก็บจากกองทุนรวม (% ต่อปีของ NAV)



*ค่าธรรมเนียมการจัดการข้างต้น รวมค่าธรรมเนียมที่ปรึกษาการลงทุนแล้ว

ค่าธรรมเนียมที่เรียกเก็บจากผู้ถือหน่วย (% ของมูลค่าซื้อขาย)

รายการ	สูงสุดไม่เกิน	เก็บจริง
ค่าธรรมเนียมการขาย (Front-end Fee)	ไม่เกิน 2.14	0.2675
ค่าธรรมเนียมการรับซื้อคืน (Back-end Fee)	ไม่เกิน 2.14	ปัจจุบันยกเว้น
ค่าธรรมเนียมการสับเปลี่ยน (Switching Fee)		
- กรณีเป็นกองทุนปลายทาง (Switching In)	ไม่เกิน 2.14	0.2675
- กรณีเป็นกองทุนต้นทาง (Switching Out)	ไม่เกิน 2.14	ปัจจุบันยกเว้น
ค่าธรรมเนียมการโอนหน่วย	50 บาท ต่อ 1 รายการ	50 บาท ต่อ 1 รายการ

- หมายเหตุ :
1. ค่าธรรมเนียมดังกล่าวรวมภาษีมูลค่าเพิ่ม ภาษีธุรกิจเฉพาะหรือภาษีอื่นใดแล้ว
 2. ในกรณีที่กองทุนลงทุนในหน่วยลงทุนของกองทุนรวมภายใต้การจัดการของบริษัทจัดการ กองทุนต้นทางและกองทุนปลายทางจะไม่เรียกเก็บค่าธรรมเนียมการจัดการ (management fee) ค่าธรรมเนียมการขาย (front end fee) และค่าธรรมเนียมรับซื้อคืน (back end fee) ซ้ำซ้อนกัน
 3. บริษัทจัดการอาจคิดค่าธรรมเนียมดังกล่าวกับผู้ลงทุนแต่ละกลุ่มไม่เท่ากัน โดยบริษัทจัดการจะแจ้งให้ผู้ลงทุนทราบผ่านทางเว็บไซต์ของบริษัทจัดการ และ/หรือ ปิดประกาศที่สำนักงานของบริษัทจัดการ



ผลการดำเนินงานในอดีต

● ดัชนีชี้วัด (Benchmark) คือ

อัตราผลตอบแทนเฉลี่ยแบบถ่วงน้ำหนักระหว่างอัตราผลตอบแทนของ

1. ดัชนีผลตอบแทนรวมตลาดหลักทรัพย์ (SET TRI) ในสัดส่วน ร้อยละ 12
2. ดัชนี MSCI AC World NETR USD Index ในสกุลเงินดอลลาร์สหรัฐ ปรับด้วยอัตราแลกเปลี่ยนเพื่อ ร้อยละ 12
คำนวณผลตอบแทนเป็นสกุลบาท ณ วันที่คำนวณผลตอบแทน ในสัดส่วน
3. ดัชนีพันธบัตรรัฐบาล Mark-to-Market อายุน้อยกว่าเท่ากับ 10 ปี ของสมาคมตลาดตราสารหนี้ไทย ร้อยละ 8.5
ในสัดส่วน
4. ดัชนีตราสารหนี้ภาคเอกชน Mark-to-Market ที่มีอันดับความน่าเชื่อถือของผู้ออกตราสารอยู่ใน ร้อยละ 8.5
ระดับ BBB+ ขึ้นไป อายุ 1 - 3 ปี สัดส่วน
5. ดัชนี Bloomberg Barclays Global Aggregate Total Return Index Value Hedged USD ปรับ ร้อยละ 17
ด้วยต้นทุนการป้องกันความเสี่ยงอัตราแลกเปลี่ยนเพื่อคำนวณผลตอบแทนเป็นสกุลเงินบาท ณ วันที่
ลงทุน ในสัดส่วน
6. ดัชนี Bloomberg Barclays Global High Yield Total Return Index Value Hedged USD ปรับ ร้อยละ 17
ด้วยต้นทุนการป้องกันความเสี่ยงอัตราแลกเปลี่ยนเพื่อคำนวณผลตอบแทนเป็นสกุลเงินบาท ณ วันที่
ลงทุน ในสัดส่วน
7. ดัชนีผลตอบแทนรวมของกองทุนรวมอสังหาริมทรัพย์และกองทรัสต์เพื่อการลงทุนในอสังหาริมทรัพย์ ร้อยละ 3.5
(PF & REIT Total Return Index) ในสัดส่วน
8. ดัชนี FTSE ST Real Estate Investment Trusts ในสกุลเงินดอลลาร์สิงคโปร์ โดยปรับเป็นอัตรา ร้อยละ 3.5
ผลตอบแทนทุกประเภทจากการลงทุนในหลักทรัพย์ (Total return) โดยใช้ข้อมูลจากฐานข้อมูล
Bloomberg หรือแหล่งข้อมูลอื่นที่มีความน่าเชื่อถือและได้รับการยอมรับ และปรับด้วยอัตรา
แลกเปลี่ยนเพื่อคำนวณผลตอบแทนเป็นสกุลบาท ณ วันที่คำนวณผลตอบแทน ในสัดส่วน
9. ดัชนี The ICE BofA Merrill Lynch Commodity index eXtra 03 Total Return Index ในสกุลเงิน ร้อยละ 2
ดอลลาร์สหรัฐ ปรับด้วยอัตราแลกเปลี่ยนเพื่อคำนวณผลตอบแทนเป็นสกุลบาท ณ วันที่คำนวณ
ผลตอบแทน ในสัดส่วน
10. ดัชนีราคาทองคำ London PM Fix ในสกุลเงินดอลลาร์สหรัฐ ปรับด้วยอัตราแลกเปลี่ยนเพื่อ ร้อยละ 1
คำนวณผลตอบแทนเป็นสกุลบาท ณ วันที่คำนวณผลตอบแทน ในสัดส่วน
11. ค่าเฉลี่ยของอัตราดอกเบี้ยเงินฝากประจำ 3 เดือนเฉลี่ยประเภทบุคคลธรรมดาวงเงิน 1 ล้านบาท ร้อยละ 15
ของธนาคารกรุงเทพ, ธนาคารกสิกรไทย, และธนาคารไทยพาณิชย์ ในสัดส่วน

● ประเภทกองทุนรวมเพื่อใช้เปรียบเทียบผลการดำเนินงาน ณ จุดขาย คือ

Conservative Allocation



ข้อมูลอื่นๆ

นโยบายการจ่ายเงินปันผล	ไม่มีนโยบายการจ่ายเงินปันผล
ผู้ดูแลผลประโยชน์	ธนาคารกรุงศรีอยุธยา จำกัด (มหาชน)
ที่ปรึกษาการลงทุน	บริษัทหลักทรัพย์ ภัทร จำกัด (มหาชน) บริษัทหลักทรัพย์ ภัทร จำกัด (มหาชน) เป็นบริษัทในกลุ่มธุรกิจการเงินเกียรตินาคิน ภัทร ซึ่งเป็นบริษัทร่วมของบริษัทจัดการ
วันที่จดทะเบียนกองทุน	ภายใน 3 วันทำการนับแต่วันสิ้นสุด IPO หรือกรณีที่ปิด IPO ก่อนกำหนด
อายุโครงการ	ไม่กำหนด
ชื่อและขายคืนหน่วยลงทุน	<p>วันทำการซื้อ</p> <p>ช่วงเสนอขายหน่วยลงทุนครั้งแรก (IPO) วันที่ 4 – 8 มีนาคม 2562 เวลา 8:30 – 16:30 น. มูลค่าขั้นต่ำของการซื้อครั้งแรก : 1,000 บาท - กรณีซื้อหน่วยลงทุนด้วยเช็ค บริษัทจัดการต้องสามารถเรียกเก็บเป็นเงินสดได้ ภายในวัน IPO วันสุดท้าย (วันสุดท้ายของการ IPO : รับเงินสด เงินโอน และรับสับเปลี่ยนหน่วยจาก กองทุน PHATRA MP และกองทุน PHATRA PLUS ได้ภายในเวลาของกองทุนต้นทาง เว้นแต่บริษัทจัดการจะอนุญาตเป็นอย่างอื่น) ในช่วงภายหลังเสนอขายหน่วยลงทุนครั้งแรก : ตั้งแต่วันที่ 22 มีนาคม 2562 เป็นต้นไป</p> <p>วันทำการซื้อ : ทุกวันทำการ เวลา 8:30 – 15:30 น. มูลค่าขั้นต่ำของการซื้อครั้งแรก : 1,000 บาท มูลค่าขั้นต่ำของการซื้อครั้งถัดไป : 1,000 บาท</p>
	<p>วันทำการขายคืน : ตั้งแต่วันที่ 22 มีนาคม 2562 เป็นต้นไป ทุกวันทำการซื้อขาย เวลา 8:30 - 15:30 น.</p> <p>มูลค่าขั้นต่ำของการขายคืน : ไม่กำหนด</p> <p>ยอดคงเหลือขั้นต่ำ : 100 บาท/ 10 หน่วย</p> <p>ระยะเวลาการรับเงินค่าขายคืน : ภายใน T+4 เฉพาะบัญชีรับเงินค่าขายคืนหน่วยลงทุนของ ธ.เกียรตินาคิน, ธ.ไทยพาณิชย์, ธ.กรุงเทพ, ธ.กสิกรไทย, ธ.กรุงศรีอยุธยา, ธ.ทหารไทย, ธ. ธนชาติ, ธ.กรุงไทย และนำฝากเช็ค T+5 สำหรับบัญชีธนาคารอื่นนอกเหนือจากที่ระบุข้างต้น (รายละเอียดอาจมีการเปลี่ยนแปลง)</p> <p>T= วันทำการ</p> <p>คุณสามารถตรวจสอบมูลค่าทรัพย์สินรายวันได้ที่ www.phatraasset.com หรือ หนังสือพิมพ์ ASTV ผู้จัดการรายวัน</p>

รายชื่อผู้จัดการกองทุน	ชื่อ - นามสกุล	ขอบเขตหน้าที่	วันที่เริ่มบริหารกองทุนรวมนี้
	คุณอัษฎพร ศิริธนะวัฒน์	ผู้จัดการกองทุน	วันที่จดทะเบียนกองทุน
	คุณสุรราช เซที, CFA	ผู้จัดการกองทุน	วันที่จดทะเบียนกองทุน
	คุณศรัชัย เตரியมวรกุล, CFA	ผู้จัดการกองทุน	วันที่จดทะเบียนกองทุน
	คุณวิธสา ศิริวัฒน์, CFA	ผู้จัดการกองทุน	วันที่จดทะเบียนกองทุน
	คุณสนิตรา มโนมัยพันธุ์	ผู้จัดการกองทุน	วันที่จดทะเบียนกองทุน
ผู้สนับสนุนการขายหรือรับซื้อคืน	<ul style="list-style-type: none"> ● ธนาคารเกียรตินาคิน จำกัด (มหาชน) โทร: 0-2165-5555 ● ธนาคารแลนด์ แอนด์ เฮ้าส์ จำกัด (มหาชน) “LH Bank Contact Center” โทร: 0-2359-0000 ● บริษัทหลักทรัพย์ ธนชาติ จำกัด (มหาชน) โทร: 0-2217-8888 ● บริษัทหลักทรัพย์ เคจีไอ (ประเทศไทย) จำกัด (มหาชน) โทร: 0-2658-8888 ● บริษัทหลักทรัพย์ กรุงศรี จำกัด (มหาชน) โทร: 0-2659-7000, 0-2659-7384 ● บริษัทหลักทรัพย์ เคที ซีมิโก้ จำกัด โทร: 0-2695-5000 ● บริษัทหลักทรัพย์ ดีบีเอส วิคเคอร์ส (ประเทศไทย) จำกัด โทร: 0-2857-7799 ● บริษัทหลักทรัพย์ ซีจีเอส-ซีไอเอ็มบี (ประเทศไทย) จำกัด โทร: 0-2846-8649 ● บริษัทหลักทรัพย์ ฟินันเซีย ไซรัส จำกัด (มหาชน) โทร: 0-2646-9650 ● บริษัทหลักทรัพย์ ฟินันซ่า จำกัด โทร: 0-2697-3800, 0-2697-3878 ● บริษัทหลักทรัพย์ ฟิลลิป (ประเทศไทย) จำกัด (มหาชน) โทร: 0-2635-1718 ● บริษัทหลักทรัพย์ ภัทร จำกัด (มหาชน) โทร: 0-2305-9559 ● บริษัทหลักทรัพย์ เอเชีย พลัส จำกัด (มหาชน) โทร: 0-2680-1111 ● บริษัทหลักทรัพย์จัดการกองทุน เมอร์ซัน พาร์ทเนอร์ จำกัด โทร: 0-2660-6677 ● บริษัทหลักทรัพย์ ยูโอบี เคย์เสียน (ประเทศไทย) จำกัด (มหาชน) โทร: 0-2659-8000 ● บริษัทหลักทรัพย์ ไอ วี โกลบอล จำกัด (มหาชน) โทร: 0-2658-5800 ● บริษัทหลักทรัพย์ เออีซี จำกัด (มหาชน) โทร: 0-2659-3456 ● บริษัทหลักทรัพย์ โนมูระ พัฒนสิน จำกัด (มหาชน) โทร: 0-2638-5000, 0-2287-6000 ● บริษัทหลักทรัพย์ ไอร่า จำกัด (มหาชน) โทร: 0-2684-8888 ● บริษัทหลักทรัพย์ ไทยพาณิชย์ จำกัด (มหาชน) โทร: 0-2949-1000, 0-2949-1126-28 ● บริษัท แอ็ดวานซ์ ไลฟ์ ประกันชีวิต จำกัด โทร: 0-2648-3600, 0-2648-3500 ● บริษัทหลักทรัพย์จัดการกองทุน เอเชีย เวลท์ จำกัด โทร: 0-2680-5000 ● บริษัท หลักทรัพย์คันทรี กรุ๊ป จำกัด (มหาชน) โทร: 0-2205-7000 ● บริษัท ฮั่วเซ่งเฮง โกลด์ ฟิวเจอร์ส จำกัด โทร: 0-2223-2288 ● บริษัทหลักทรัพย์อาร์เอชบี (ประเทศไทย) จำกัด (มหาชน) โทร: 0-2862-9797 ● บริษัทหลักทรัพย์นายหน้าซื้อขายหน่วยลงทุน เวิร์ธ เมจิก จำกัด โทร: 0-2861-5508 ● บริษัทหลักทรัพย์ เคทีบี (ประเทศไทย) จำกัด (มหาชน) โทร: 0-2648-1111 ● บริษัท หลักทรัพย์หยวนต้า (ประเทศไทย) จำกัด โทร: 0-2009-8888 ● บริษัทหลักทรัพย์ บัวหลวง จำกัด (มหาชน) โทร: 0-2618-1111 		

	<p>และ/หรือผู้สนับสนุนการขายหรือรับซื้อคืนหน่วยลงทุนที่บริษัทจัดการแต่งตั้ง รวมถึงช่องทางบริการอื่นที่บริษัทจัดการกำหนด เช่น บริการธุรกรรมทางอิเล็กทรอนิกส์ อาทิ ช่องการบริการทางอินเทอร์เน็ต เป็นต้น เว้นแต่บริษัทจัดการจะอนุญาตเป็นอย่างอื่น บริษัทจัดการขอสงวนสิทธิที่จะไม่รับเปิดบัญชีกองทุน เพื่อเป็นลูกค้าในความดูแลของบริษัทจัดการเพิ่มเติมตั้งแต่วันทำการที่บริษัทจัดการกำหนด โดยบริษัทจัดการจะเปิดเผยการไม่รับเปิดบัญชีกองทุนข้างต้น ในหนังสือชี้ชวน หรือผ่านเว็บไซต์ของบริษัทจัดการ หรือติดประกาศที่สำนักงานผู้สนับสนุนการขายหรือรับซื้อคืน และ/หรือ ตามวิธีการอื่นใดที่บริษัทจัดการกำหนด ทั้งนี้ ผู้ถือหน่วยลงทุนที่ได้เปิดบัญชีกองทุนไว้กับบริษัทจัดการก่อนหน้าวันที่บริษัทจัดการไม่รับเปิดบัญชีกองทุนเพิ่มเติม สามารถทำธุรกรรมกับบริษัทจัดการได้ตามปกติ</p>
<p>ติดต่อสอบถามรับหนังสือชี้ชวน/ร้องเรียน</p>	<p>บริษัทหลักทรัพย์จัดการกองทุน ภัทร จำกัด ที่อยู่ : ชั้น 19 อาคารเมืองไทย-ภัทร คอมเพล็กซ์ อาคารเอ เลขที่ 252/25 ถนนรัชดาภิเษก แขวงห้วยขวาง เขตห้วยขวาง กรุงเทพมหานคร 10310 โทรศัพท์ : 0-2305-9800 โทรสาร : 0-2305-9803-4 website : www.phatraasset.com email : customerservice@phatraasset.com</p> <p>ผู้ลงทุนสามารถสอบถามข้อมูลเพิ่มเติม และรับหนังสือชี้ชวนและโครงการและข้อผูกพัน ได้ที่บริษัทหลักทรัพย์จัดการกองทุน ภัทร จำกัด หรือ ผู้สนับสนุนการขายหรือรับซื้อคืนหน่วยลงทุนอื่นที่ได้รับการแต่งตั้ง</p>
<p>ธุรกรรมที่อาจก่อให้เกิดความขัดแย้งทางผลประโยชน์</p>	<p>กองทุนอาจลงทุนในหน่วยลงทุนของกองทุนรวมอื่นซึ่งอยู่ภายใต้การบริหารของบริษัทจัดการได้ (Cross Investing Fund) ตามอัตราส่วนที่บริษัทจัดการกำหนด ดังนั้น บริษัทจัดการจะจัดให้มีระบบงานที่ป้องกันธุรกรรมที่อาจก่อให้เกิดความขัดแย้งทางผลประโยชน์อันอาจเกิดจากนโยบายการลงทุนที่เปิดให้มีการลงทุนในกองทุนรวมภายใต้การบริหารจัดการของบริษัทหลักทรัพย์จัดการกองทุนเดียวกัน เพื่อให้เกิดประโยชน์สูงสุดแก่ผู้ถือหน่วยลงทุนของทั้งกองทุนรวมต้นทางและกองทุนรวมปลายทาง</p> <p>ผู้ลงทุนสามารถตรวจสอบธุรกรรมที่อาจก่อให้เกิดความขัดแย้งทางผลประโยชน์ได้ที่ www.phatraasset.com</p>
<p>ข้อมูลอื่น ๆ</p>	<ul style="list-style-type: none"> ▪ บริษัทจัดการขอสงวนสิทธิที่จะไม่เสนอขายหน่วยลงทุนของกองทุนกับหรือเพื่อประโยชน์ของพลเมืองสหรัฐอเมริกา หรือผู้ที่มีถิ่นฐานอยู่ในสหรัฐอเมริกา หรือบุคคลซึ่งโดยปกติมีถิ่นที่อยู่ในสหรัฐอเมริกา รวมถึงกองทรัสต์สินของบุคคลดังกล่าวและบริษัทหรือห้างหุ้นส่วนซึ่งจัดให้มีขึ้นและดำเนินกิจกรรมในสหรัฐอเมริกา ▪ ในกรณีที่ผู้ถือหน่วยลงทุนถือหน่วยลงทุนเกินกว่าร้อยละ 10 ของมูลค่าทรัพย์สินสุทธิของกองทุน หรือตามสัดส่วนอื่นที่จะมีการกำหนดหรือแก้ไขเปลี่ยนแปลงตามหลักเกณฑ์ของกองทุนหลัก และ/หรือกองทุนต่างประเทศ และ/หรือคู่สัญญาต่างประเทศ และ/หรือตามกฎหมายหรือหน่วยงานที่มีอำนาจประกาศกำหนด ให้ถือว่าผู้ถือหน่วยลงทุนตกลงและ

ยินยอมให้บริษัทจัดการสามารถเปิดเผยข้อมูลของผู้ถือหุ้นหน่วยลงทุนให้แก่กองทุนหลัก และ/หรือกองทุนต่างประเทศ และ/หรือคู่สัญญาต่างประเทศ และ/หรือหน่วยงานที่เกี่ยวข้องกับกองทุนหลักหรือกองทุนต่างประเทศหรือคู่สัญญาต่างประเทศ และ/หรือบุคคลอื่น รายละเอียดดังนี้

1. ชื่อ นามสกุล วันเดือนปีเกิด สัญชาติ สถานที่เกิด ที่อยู่ ของ ผู้ถือหุ้นหน่วยลงทุน
2. บัตรประชาชน และ/หรือหนังสือเดินทาง ที่รับรองสำเนาถูกต้องโดยผู้ถือหุ้น และ/หรือรับรองโดยโนตารีพับลิค (Notary Public)
3. เอกสารการทำความรู้จักตัวตนของลูกค้า (Know Your Client: KYC) ตามที่กองทุนหลัก และ/หรือกองทุนต่างประเทศ และ/หรือหน่วยงานที่เกี่ยวข้องกับกองทุนหลักหรือคู่สัญญาของกองทุนหรือคู่สัญญาของบริษัทจัดการ และ/หรือหน่วยงานที่มีอำนาจร้องขอ เพื่อให้เป็นไปตามนโยบายการป้องกันการใช้ธุรกรรมหลักทรัพย์เป็นช่องทางในการฟอกเงินและการสนับสนุนทางการเงินแก่การก่อการร้าย (AML) ตามข้อกำหนดของกองทุนหลัก
4. ข้อมูลอื่นตามที่กองทุนหลัก และ/หรือกองทุนต่างประเทศ และ/หรือหน่วยงานที่เกี่ยวข้องกับกองทุนหลักหรือคู่สัญญาของกองทุนหรือคู่สัญญาของบริษัทจัดการ และ/หรือหน่วยงานที่มีอำนาจร้องขอ

โดยที่ผู้ถือหุ้นหน่วยลงทุน ให้ความยินยอมในการที่บริษัทจัดการจะนำส่งข้อมูลข้างต้นและเอกสารอื่นใด และ/หรือ ตามที่บริษัทจัดการร้องขอ ให้แก่กองทุนหลัก และ/หรือกองทุนต่างประเทศ และ/หรือคู่สัญญาต่างประเทศ และ/หรือหน่วยงานที่เกี่ยวข้องกับกองทุนหลักหรือกองทุนต่างประเทศหรือคู่สัญญาต่างประเทศ และ/หรือบุคคลอื่น และผู้ถือหุ้นหน่วยลงทุนสละสิทธิในการเรียกร้องค่าเสียหาย หรือค่าใช้จ่าย หรือเงินอื่นใดจากบริษัทจัดการ

- การลงทุนในหน่วยลงทุนไม่ใช่การฝากเงิน รวมทั้งไม่ได้อยู่ภายใต้ความคุ้มครองของสถาบันคุ้มครองเงินฝาก จึงมีความเสี่ยงจากการลงทุนซึ่งผู้ลงทุนอาจไม่ได้รับเงินลงทุนคืนเต็มจำนวน
- ได้รับอนุมัติจัดตั้ง และอยู่ภายใต้การกำกับดูแลของสำนักงาน ก.ล.ต
- การพิจารณาว่าหนังสือชี้ชวนในการเสนอขายหน่วยลงทุนของกองทุนรวมนี้มีได้เป็นการแสดงว่าสำนักงาน ก.ล.ต. ได้รับรองถึงความถูกต้องของข้อมูลในหนังสือชี้ชวนของกองทุนรวม หรือ ได้ประกันราคาหรือผลตอบแทนของหน่วยลงทุนที่เสนอขายนั้น ทั้งนี้ บริษัทจัดการกองทุนรวม ได้สอบถามข้อมูลในหนังสือชี้ชวนส่วนสรุปข้อมูลสำคัญ ณ วันที่ 8 กุมภาพันธ์ 2562 แล้วด้วยความระมัดระวังในฐานะผู้รับผิดชอบในการดำเนินการของกองทุนรวมและขอรับรองว่าข้อมูลดังกล่าวถูกต้อง ไม่เป็นเท็จ และไม่ทำให้ผู้อื่นสำคัญผิด

1. ความเสี่ยงจากการบริหารการลงทุนแบบมุ่งหวังให้ผลประกอบการสูงกว่าดัชนีชี้วัด (Active management risk)

ความเสี่ยงจากการที่การตัดสินใจลงทุน การวิเคราะห์หลักทรัพย์ หรือกลยุทธ์การลงทุนของผู้จัดการกองทุนอาจทำให้ผลตอบแทนของกองทุนไม่เป็นไปอย่างที่คาดหวังหรือไม่สามารถสร้างผลตอบแทนที่สูงกว่าดัชนีชี้วัดได้

2. ความเสี่ยงจากตลาด (Market risk)

ความเสี่ยงที่เกิดจากราคาหรือผลตอบแทนของตราสารปรับตัวเพิ่มหรือลดเนื่องจากภาวะเศรษฐกิจ การเมือง ผลการดำเนินงานของผู้ออกตราสาร หรือการคาดการณ์ของนักลงทุน รวมถึงความเสี่ยงจากความผันผวนของดอกเบี้ย (Interest Rate Risk) อันเกิดจากการเปลี่ยนแปลงของอัตราดอกเบี้ยในท้องตลาดที่ส่งผลให้ราคาหรือผลตอบแทนของตราสารปรับตัวเพิ่ม หรือลดลง

3. ความเสี่ยงจากการลงทุนในตราสารหนี้ที่มีความเสี่ยงสูง (High yield bond risk)

ความเสี่ยงที่เกิดจากการลงทุนในตราสารหนี้ที่มีความเสี่ยงสูง ได้แก่ ตราสารหนี้ที่อยู่ต่ำกว่าระดับที่นำลงทุน (Non-investment grade bond) และตราสารหนี้ที่ไม่ได้รับการจัดอันดับเครดิต (Unrated bond) ซึ่งตราสารหนี้ดังกล่าวจะมีความเสี่ยงด้านเครดิต ด้านตลาด และด้านสภาพคล่อง สูงกว่าตราสารหนี้ที่ได้รับการจัดอันดับในระดับที่นำลงทุน (Investment grade bond)

4. ความเสี่ยงจากความสามารถในการชำระหนี้ของผู้ออกตราสารหรือคู่สัญญา (Credit risk)

ความเสี่ยงจากการที่ผู้ออกตราสารหรือผู้ค้ำประกันตราสารหรือคู่สัญญาที่กองทุนไปลงทุนปรับลดอันดับความน่าเชื่อถือ หรือปฏิเสธการชำระเงินต้นและดอกเบี้ยได้ตามที่กำหนด หรือชำระไม่ครบตามจำนวนที่สัญญาไว้

5. ความเสี่ยงของการลงทุนในต่างประเทศ (Country and political risk)

ความเสี่ยงที่เกิดจากการเปลี่ยนแปลงภายในประเทศที่กองทุนเข้าไปลงทุน อาทิ การเปลี่ยนแปลงทางการเมือง สังคม เศรษฐกิจ กฎหมายหรือข้อบังคับต่างๆ ตลาดทุนและตลาดเงิน รวมถึงข้อจำกัดทางด้านกฎหมาย การทำธุรกรรมทางการเงิน เป็นต้น

6. ความเสี่ยงด้านสภาพคล่องของตราสาร (Liquidity risk)

ความเสี่ยงจากการที่ไม่สามารถซื้อหรือขายตราสารที่กองทุนถืออยู่ในราคาที่เหมาะสมและภายในระยะเวลาอันสมควร หรืออาจไม่ได้ราคาตามที่ต้องการ

7. ความเสี่ยงจากการเข้าทำสัญญาซื้อขายล่วงหน้า (Derivative risk)

การพิจารณาลงทุนในสัญญาซื้อขายล่วงหน้า (Derivatives) หรือตราสารหนี้ที่มีลักษณะของสัญญาซื้อขายล่วงหน้าแฝง (Structured Note) อาจส่งผลให้กองมีความเสี่ยงเพิ่มขึ้น ดังนี้

- ความเสี่ยงที่เกิดจากทิศทางของสินทรัพย์อ้างอิงไม่ได้เป็นไปตามที่คาดการณ์ไว้ ซึ่งอาจทำให้ผลตอบแทนที่ได้รับไม่เป็นไปตามคาดไว้ หรืออาจทำให้เกิดการขาดทุนบางส่วน
- ความเสี่ยงจากการขยายฐานเงินลงทุน (Leverage risk) การลงทุนในตราสารที่มีสัญญาซื้อขายล่วงหน้า อาจใช้เงินลงทุนในจำนวนที่น้อยกว่าการลงทุนในสินทรัพย์อ้างอิง (Underlying) โดยตรง ซึ่งการเปลี่ยนแปลงราคาของการลงทุนในตราสารที่มีสัญญาซื้อขายล่วงหน้าอาจมีอัตราการแกว่งตัวเป็นเปอร์เซ็นต์

มากกว่าราคาสินทรัพย์อ้างอิง (Underlying) และอาจทำให้ผู้ถือตราสารมีกำไรหรือขาดทุนในอัตราที่สูงกว่าการลงทุนในสินทรัพย์อ้างอิง (Underlying) โดยตรง

- **ความเสี่ยงด้านสภาพคล่องของตราสาร** คือความเสี่ยงที่กองทุนไม่สามารถขายสัญญาซื้อขายล่วงหน้า (Derivatives) หรือตราสารหนี้ที่มีลักษณะของสัญญาซื้อขายล่วงหน้าแปง (Structured Note) ได้ในระยะเวลาและ/หรือราคาที่เหมาะสม

8. ความเสี่ยงจากข้อจำกัดการนำเงินลงทุนกลับประเทศ (Repatriation risk)

ความเสี่ยงที่เกิดขึ้นจากการเปลี่ยนแปลงต่างๆ ในประเทศที่กองทุนรวมเข้าไปลงทุน เช่น การออกมาตรการของทางการในต่างประเทศเมื่อเกิดภาวะวิกฤตการณ์ เป็นต้น ซึ่งรวมถึงสาเหตุอื่นใดอันอาจส่งผลกระทบต่อการนำเงินกลับของกองทุน

9. ความเสี่ยงจากอัตราแลกเปลี่ยน (Exchange rate risk)

ความเสี่ยงที่การลงทุนอาจประสบกับความผันผวนของอัตราแลกเปลี่ยน ทำให้อัตราผลตอบแทนในรูปเงินบาทผันผวน หากค่าเงินตราสกุลต่างประเทศมีการเปลี่ยนแปลง

ทั้งนี้ ผู้ลงทุนสามารถดูความเสี่ยงของกองทุนเพิ่มเติมได้ที่ หนังสือชี้ชวนของกองทุนรวม www.phatraasset.com

คำอธิบายแผนภาพมิติความเสี่ยง

ความเสี่ยงจากความผันผวนของมูลค่าหน่วยลงทุน (Market Risk) หมายถึง ความเสี่ยงที่มูลค่าของหลักทรัพย์ที่กองทุนรวมลงทุนจะเปลี่ยนแปลงเพิ่มขึ้นหรือลดลงจากปัจจัยภายนอก เช่น สภาวะเศรษฐกิจการลงทุน ปัจจัยทางการเมืองทั้งในและต่างประเทศ เป็นต้น ซึ่งพิจารณาได้จากค่า standard deviation (SD) ของกองทุนรวม หากกองทุนรวมมีค่า SD สูง แสดงว่ากองทุนรวมมีความผันผวนจากการเปลี่ยนแปลงของราคาหลักทรัพย์สูง

ความเสี่ยงจากการกระจุกตัวลงทุนในผู้ออกรายใดรายหนึ่ง (High issuer Concentration) พิจารณาจากการลงทุนแบบกระจุกตัวในตราสารของผู้ออกตราสาร คู่สัญญา หรือบุคคลอื่นที่มีภาระผูกพันตามตราสารหรือสัญญานั้น รายใดรายหนึ่งมากกว่า 10% ของ NAV รวมกัน

ทั้งนี้ การลงทุนแบบกระจุกตัวไม่รวมถึงกรณีการลงทุนในทรัพย์สินดังนี้

1. ตราสารหนี้ภาครัฐไทย
2. ตราสารภาครัฐต่างประเทศที่มีการจัดอันดับความน่าเชื่อถืออยู่ในอันดับที่สามารถลงทุนได้
3. เงินฝากหรือตราสารเทียบเท่าเงินฝากที่ผู้รับฝากหรือผู้ออกตราสารที่มีการจัดอันดับความน่าเชื่อถืออยู่ในอันดับที่สามารถลงทุนได้

ความเสี่ยงจากการเปลี่ยนแปลงของอัตราแลกเปลี่ยน (Currency Risk) หมายถึง การเปลี่ยนแปลง ของอัตราแลกเปลี่ยนมีผลกระทบต่อมูลค่าของหน่วยลงทุน เช่น กองทุนรวมลงทุนด้วยสกุลเงินดอลลาร์ ในช่วงที่เงินบาทอ่อน แต่

ขายทำกำไรในช่วงที่บาทแข็ง กองทุนรวมจะได้เงินบาทกลับมาน้อยลง ในทางกลับกันหากกองทุนรวมลงทุนในช่วงที่บาท
แข็งและขายทำกำไรในช่วงที่บาทอ่อน ก็อาจได้ผลตอบแทนมากขึ้นกว่าเดิมด้วยเช่นกัน ดังนั้น การป้องกันความเสี่ยงจาก
อัตราแลกเปลี่ยนจึงเป็นเครื่องมือสำคัญในการบริหารความเสี่ยงจากดังกล่าว ทั้งนี้ **กองทุนอาจป้องกันความเสี่ยง**
ตามดุลยพินิจของผู้จัดการกองทุนรวม : ผู้ลงทุนอาจมีความเสี่ยงจากอัตราแลกเปลี่ยน เนื่องจากการป้องกันความ
เสี่ยงขึ้นอยู่กับดุลยพินิจของผู้จัดการกองทุนรวมในการพิจารณาว่าจะป้องกันความเสี่ยงหรือไม่

ทั้งนี้ ผู้ลงทุนสามารถดูความเสี่ยงของกองทุนเพิ่มเติมได้ที่ หนังสือชี้ชวนของกองทุนรวม www.phatraasset.com