

KKP Insight



กิจการไทยมึดมิดจากพิษ COVID-19

จ้างงานไทยมีติดมาจากพิษ COVID-19

Key takeaways:

- มาตรการภาครัฐเพื่อควบคุมการแพร่ระบาดของ COVID-19 ที่ประกาศใช้ทั้งมาตรการ Lockdown และการรณรงค์ด้าน Social Distancing มีผลกระทบโดยตรงต่อภาคธุรกิจและการจ้างงาน
- สำหรับตลาดแรงงานไทยพบว่ากว่าครึ่งหนึ่งเป็นแรงงานที่อยู่นอกระบบ ซึ่งเป็นกลุ่มเสี่ยงต่อการถูกเลิกจ้างสูงสุด และกว่า 70% ของการจ้างงานทั้งหมดเป็นการจ้างงานในธุรกิจ SME ซึ่งมีความเปราะบางกว่าธุรกิจรายใหญ่
- KKP Research คาดว่าในกรณีสถานการณ์การระบาดชะลอลงภายในสิ้นไตรมาส 2 แต่ยังมีมาตรการ Lockdown บางส่วนต่อเนื่องในไตรมาส 3 จะส่งผลให้มีการเลิกจ้างหรือถูกพักงานโดยไม่มีรายได้ เพิ่มสูงสุดถึง 4.4 ล้านคน ส่งผลให้การว่างงานเพิ่มสูงขึ้นเป็น 4.9 ล้านคน (13.2% ของแรงงานไทย) และยังมีความเสี่ยงต่อการเลิกจ้างเพิ่มขึ้นหากสถานการณ์ยืดเยื้อกว่าที่ประเมินไว้
- รัฐควรมีมาตรการเชิงรุกเพื่อสนับสนุนให้ภาคธุรกิจรักษาการจ้างงาน เร่งลงทุนเพื่อสร้างงานใหม่ และเสริมทักษะแรงงานที่ถูกเลิกจ้าง เพื่อให้เศรษฐกิจกลับฟื้นขึ้นได้โดยเร็วเมื่อสถานการณ์ COVID-19 เริ่มคลี่คลาย เพิ่มเติมจากมาตรการเชิงเยียวยาที่ทยอยออกมาก่อนหน้านี้

COVID-19 ส่งผลกระทบต่อเศรษฐกิจและการจ้างงานอย่างไม่เคยปรากฏมาก่อน

ผลกระทบทางเศรษฐกิจจากสถานการณ์การระบาดของ COVID-19 มีลักษณะเฉพาะ และแตกต่างจากวิกฤตเศรษฐกิจอื่น ๆ ที่เคยมีมา เนื่องจากเป็นวิกฤตทางสุขภาวะที่กระทบโดยตรงต่อการดำรงชีวิตประจำวันเป็นปกติ กิจกรรมในภาคเศรษฐกิจจริง ลดลงอย่างรุนแรง อีกทั้งการระบาดที่เกิดขึ้นเป็นวงกว้างทั่วโลกส่งผลให้รัฐบาลหลายประเทศตัดสินใจปิดประเทศ และออกมาตรการให้ประชาชนอยู่บ้าน (lockdown) หรือรณรงค์ให้เว้นระยะห่างทางสังคม (social distancing) กลายเป็นความเสี่ยงจากนโยบายที่กระทบโดยตรงต่อภาคธุรกิจ โดยเฉพาะในภาคบริการที่จำเป็นต้องมีการติดต่อพบปะกัน (physical presence) ในการดำเนินธุรกิจ (อ่านเพิ่มเติมใน KKP Insight “จากภัย COVID-19 สู่มูลค่าเสี่ยงวิกฤตรอบใหม่”)

ทั้งนายจ้างและลูกจ้างจะได้รับผลกระทบอย่างหนักทั้งในแง่การประคับประคองกิจการ การว่างงานที่เพิ่มขึ้น และรายได้จากการทำงานที่ลดลง

ผลกระทบต่อการดำเนินธุรกิจอาจแจกแจงได้เป็น 4 ด้าน ได้แก่ (1) การถูกสั่งปิดกิจการชั่วคราวโดยอำนาจของเจ้าหน้าที่รัฐที่บัญญัติไว้ตามกฎหมาย (2) รายรับที่ลดลงอย่างมากจากมาตรการ lockdown หรือการรณรงค์ให้เว้นระยะห่างทางสังคม (3) กระทบการผลิตชะงักงันจากการรับมือวัตถุดิบหรือส่งมอบสินค้าที่ไม่เพียงพอหรือไม่ทันการ (supply chain disruption) หรือ (4) ลูกค้านธุรกิจชะลอการชำระเงินสดค่าสินค้าและบริการ (trade credit) ซึ่งในแต่ละกรณีจะส่งผลกระทบต่อตัดสินใจด้านการจ้างงานของนายจ้าง ทั้งในแง่จำนวนการจ้างงานหรือการปรับลดชั่วโมงทำงาน (ตารางที่ 1) เนื่องจากค่าจ้างถือเป็นต้นทุนในการดำเนินงาน (operating cost) หลักในหลายธุรกิจ ผลกระทบจากการลดการจ้างงานจะสูงที่สุดในกลุ่มลูกจ้างที่ไม่อยู่ในระบบประกันสังคม (มาตรา 33) เช่นเดียวกับผู้ประกอบการอาชีพอิสระที่รายได้จะลดลงอย่างมากจากกำลังซื้อที่หดตัว

ตารางที่ 1: ผลกระทบต่อการจ้างงานและมาตรการชดเชย

ผลกระทบต่อการจ้างงาน	มีประกันสังคมมาตรา 33	ไม่มีประกันสังคมมาตรา 33
1. ทิศทางการถูกสั่งปิดจากทางการจากการแพร่ระบาดของโรค	ถือเป็นเหตุสุดวิสัยที่ได้รับชดเชยจากประกันสังคม 50% ของค่าจ้าง สูงสุด 7,500 บาท ไม่เกิน 2 เดือน*	ไม่ได้รับค่าจ้างหรือเงินชดเชย แต่อาจเข้าข่ายได้รับเงินเยียวยา 5,000 บาท
2. หยุดกิจการชั่วคราวด้วยเหตุจำเป็น	นายจ้างจ่ายค่าชดเชย 75% ของค่าจ้างตาม พ.ร.บ. คุ้มครองแรงงาน มาตรา 75 ตลอดระยะเวลาหยุดกิจการ	
3. เลิกจ้างหรือให้ออกจากงาน	ได้รับชดเชยจากประกันสังคม 50% ของค่าจ้าง สูงสุด 7,500 บาท ไม่เกิน 6 เดือน และยังได้รับค่าชดเชยจากนายจ้างตามอายุงาน	
4. ลดชั่วโมงการทำงานจากยอดขายต่ำลง การผลิต หรือวัตถุดิบที่ลดลง	แรงงานถูกลดเงินเดือนหรือลดเบี้ยขยันลงเป็นผลกระทบต่อรายได้	

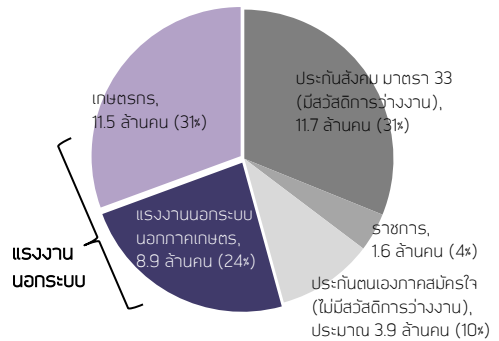
* ล่าสุดคณะรัฐมนตรีมีมติเห็นชอบให้เปลี่ยนอัตราค่าชดเชยเป็น 62% ของค่าจ้าง ไม่เกิน 3 เดือน
ที่มา: สำนักงานประกันสังคม และ KKP Research

KIATNAKIN PHATRA
FINANCIAL GROUP

แรงงานนอกระบบประกันสังคมมาตรา 33 และแรงงานที่อยู่ในธุรกิจ SME เสี่ยงต่อการถูกเลิกจ้างเป็นลำดับแรก

การจ้างงานมากกว่าครึ่งหนึ่งในตลาดแรงงานไทยเป็นการจ้างงานนอกระบบ ซึ่งรวมถึงการจ้างงานเกือบทั้งหมดในภาคเกษตร (24%) และแรงงานที่ไม่ได้ลงทะเบียนในระบบประกันสังคม (31%) (รูปที่ 1) และหากนับรวมแรงงานและผู้ประกอบอาชีพอิสระที่ประกันตนเองโดยสมัครใจในระบบประกันสังคมมาตรา 39 และ 40 ซึ่งไม่มีสิทธิได้รับสวัสดิการว่างงานแล้ว (10%) เท่ากับว่าในการจ้างงานทั้งหมดประมาณ 38 ล้านคน มีแรงงานถึงราว 2 ใน 3 ที่จะไม่ได้รับความคุ้มครองและค่าชดเชยใด ๆ ทั้งจากนายจ้างและระบบประกันสังคมในกรณีถูกเลิกจ้าง แรงงานนอกระบบจึงเป็นกลุ่มที่เสี่ยงต่อการถูกเลิกจ้างจับพลันสูงสุดในการณ์ที่ภาคธุรกิจขาดสภาพคล่อง โดยเฉพาะในธุรกิจโรงแรม ร้านอาหาร บันเทิงและนันทนาการ ค้าปลีกและค้าส่งที่มีการจ้างงานนอกระบบสูงกว่าค่าเฉลี่ย (รูปที่ 2) และยังเป็นกลุ่มที่จะได้รับผลกระทบจากวิกฤต COVID-19 สูงที่สุด ยิ่งไปกว่านั้น การจ้างงานกว่า 70% ในโครงสร้างแรงงานไทยเป็นการจ้างงานในธุรกิจขนาดกลางหรือขนาดย่อม หรือ SMEs ที่มีสถานะทางการเงินและทางเลือกในการระดมทุนจำกัดกว่าธุรกิจรายใหญ่ อีกทั้งการจ้างงาน SME มีความเข้มข้นสูงในภาคธุรกิจที่ได้รับผลกระทบโดยตรงจาก COVID-19 (รูปที่ 3) จึงมีโอกาสจะได้รับผลกระทบในแง่การจ้างงานหรือรายได้สูง

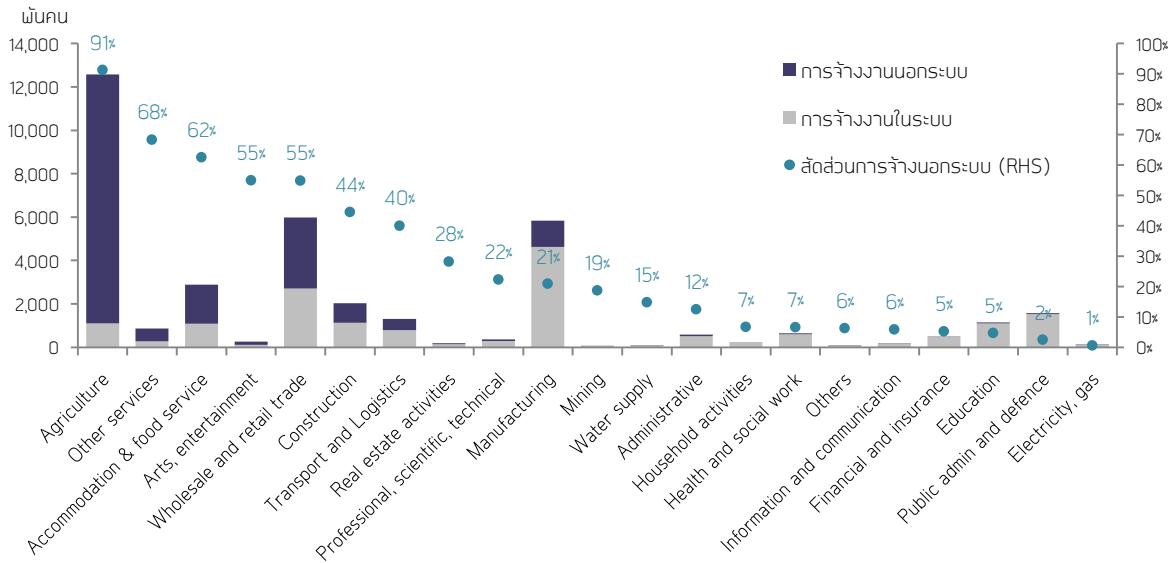
รูปที่ 1: มากกว่าครึ่งหนึ่งของตลาดแรงงานไทยเป็นการจ้างงานนอกระบบ



ที่มา: NSO, KKP Research

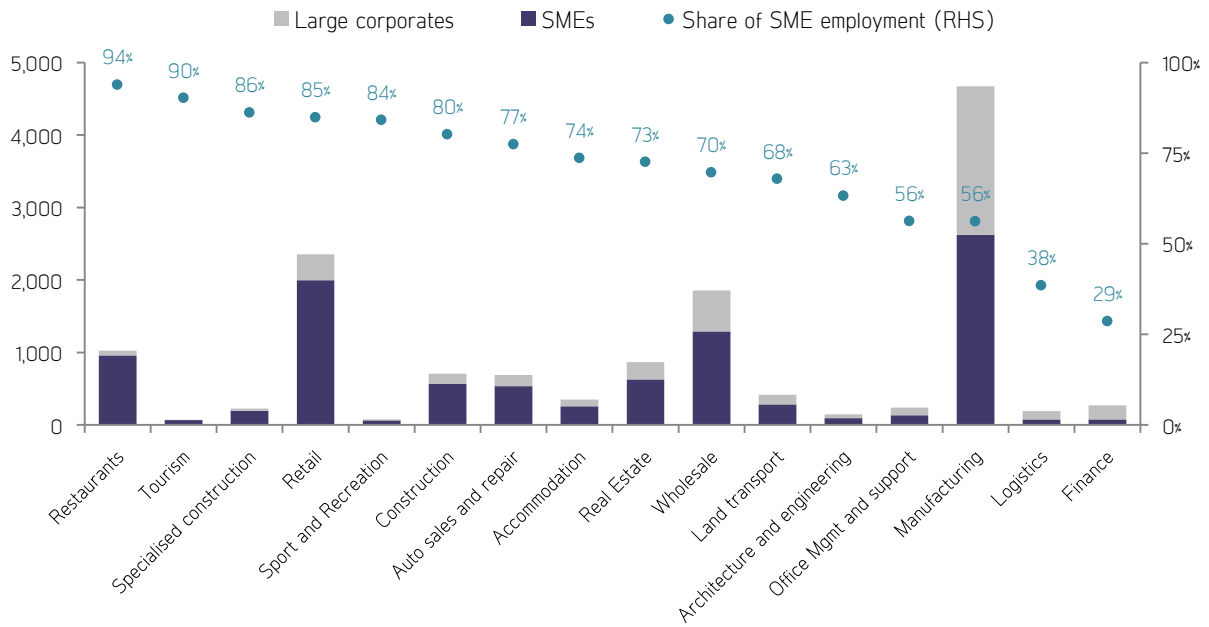
KIATNAKIN PHATRA
FINANCIAL GROUP

รูปที่ 2: ธุรกิจโรงแรม ร้านอาหาร บันเทิงและนันทนาการ ค้าปลีกและค้าส่ง มีการจ้างงานนอกระบบสูงกว่าค่าเฉลี่ย



ที่มา: NSO, KKP Research

รูปที่ 3: การจ้างงานในภาคบริการส่วนใหญ่อยู่ในธุรกิจ SMEs



ที่มา: Office of SMEs Promotion (OSMEP), KKP Research

ประเมินผลกระทบจาก COVID-19

ภาคธุรกิจใดจะได้รับผลกระทบมากน้อยเพียงใดจาก COVID-19 ขึ้นอยู่กับลักษณะของธุรกิจว่าอ่อนไหวเพียงใดต่อภาวะเศรษฐกิจและมาตรการของภาครัฐ เราใช้เกณฑ์ 3 ด้านในการพิจารณาความรุนแรงของผลกระทบ ได้แก่ (1) ธุรกิจเกี่ยวกับสินค้าและบริการที่ไม่จำเป็น (discretionary spending) ซึ่งจะถูกลดออกจากการใช้จ่ายเป็นลำดับต้น ๆ ในภาวะเศรษฐกิจถดถอย (2) ความเป็นไปได้ในการทำธุรกิจจากที่บ้าน (work from home) และ (3) ความสามารถในการขายสินค้าหรือบริการแก่ลูกค้าภายใต้การรักษาระยะห่างทางสังคม (value delivery under social distancing) การประเมินภายใต้เกณฑ์รวมทั้ง 3 ด้านนี้ พบว่าภาคธุรกิจที่คาดว่าจะได้รับผลกระทบต่อการจ้างงานมากที่สุด ได้แก่ ธุรกิจโรงแรมและภัตตาคาร ธุรกิจบันเทิงและนันทนาการ การขนส่ง การค้าส่งและค้าปลีก รวมถึงธุรกิจก่อสร้างและอสังหาริมทรัพย์ (ตารางที่ 2) ซึ่งล้วนแล้วแต่ได้รับผลกระทบอย่างหนักจากรายได้หดตัว แรงงานปรับรูปแบบเป็นการทำงานจากที่บ้านได้ยาก และมีช่องทางค่อนข้างจำกัดในการส่งสินค้าหรือบริการโดยไม่ต้องพบปะกัน

ตารางที่ 2: ธุรกิจโรงแรมและร้านอาหาร บันเทิงและนันทนาการ การขนส่ง การค้าส่งและค้าปลีก รวมถึงธุรกิจก่อสร้างและอสังหาริมทรัพย์ มีความเสี่ยงด้านการจ้างงานสูงสุด

Sector	Depressed revenue (Worst = 5)	Work from Home (Most difficult = 5)	Social Distancing (Most limited = 5)	Total Sum	Appraised Impact on Employment
Accommodation & food service	5	4	4	13	Very High
Arts and Entertainment	5	4	4	13	Very High
Transport and Logistics	4	4	5	13	Very High
Construction	4	5	4	13	Very High
Wholesale and retail trade	3	4	3	10	High
Real estate	4	3	3	10	High
Manufacturing	3	5	1	9	Moderate
Administrative	2	3	4	9	Moderate
Financial and insurance	3	3	3	9	Moderate
Health and social work	1	3	4	8	Minimal
Agriculture	2	4	2	8	Minimal
Education	2	3	2	7	Minimal
Professional, scientific, technical	3	2	2	7	Minimal
Electricity, gas	1	4	1	6	Minimal
Water supply	1	4	1	6	Minimal
Information and communication	2	2	1	5	Minimal

ที่มา: KKP Research

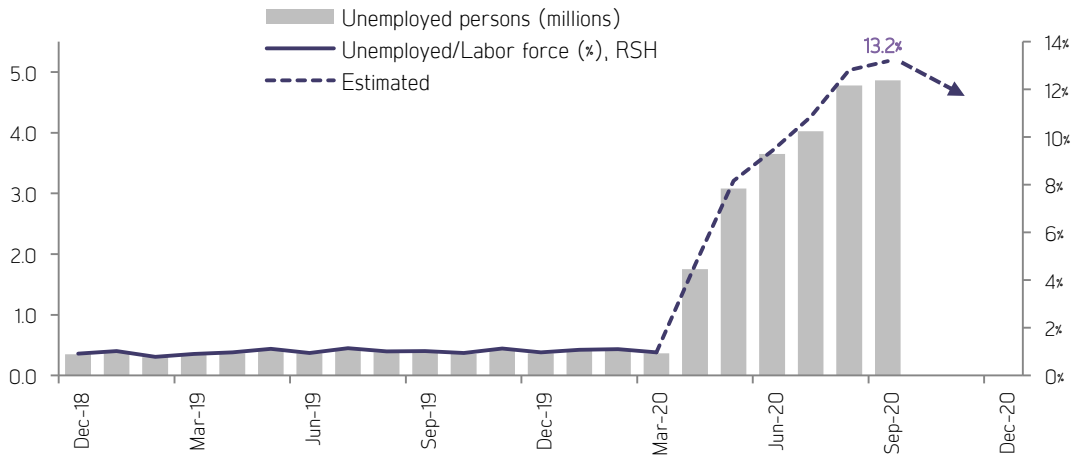
KIATNAKIN PHATRA
FINANCIAL GROUP

KKP Research คาดการว่างงานจะพุ่งสูงถึงกว่า 5 ล้านคน

ภายใต้สมมติฐานที่สถานการณ์การระบาดจะชะลอลงภายในสิ้นไตรมาส 2 แต่ยังคงมีมาตรการปิดเมืองบางส่วนต่อเนื่องในไตรมาส 3 และใช้ระดับการประเมินผลกระทบรายธุรกิจตามเกณฑ์ข้างต้น ประกอบกับการปรับให้แรงงานนอกระบบได้รับผลกระทบมากกว่าแรงงานในระบบในแต่ละภาคธุรกิจ เราคาดว่า จะมีการเลิกจ้างงานหรือถูกพักงานโดยไม่มีรายได้ เพิ่มขึ้นจาก COVID-19 อีกกว่า 4.4 ล้านคน ส่งผลให้การว่างงานโดยรวมเพิ่มสูงขึ้นเป็น 4.9 ล้านคนหรือคิดเป็น 13.2% ของกำลังแรงงานไทย (รูปที่ 4) โดยภาคธุรกิจที่จะมีการเลิกจ้างหรือพักงานมากที่สุด ได้แก่ ธุรกิจค้าส่งและค้าปลีก ธุรกิจโรงแรมและ

บริการอาหาร ซึ่งคาดว่าจะมีการจ้างงานลดลงถึง 1.5 ล้านคน (-25%) และ 9.9 แสนคน (-34%) ตามลำดับ (รูปที่ 5) นอกจากนี้ การจ้างงานในธุรกิจบันเทิง ก่อสร้าง และธุรกิจขนส่งจะได้รับผลกระทบสูงถึงราว 24-28% ขณะที่ในภาคการผลิตที่ได้รับผลกระทบทั้งจากคำสั่งซื้อจากในและต่างประเทศที่ลดลง การตัดขาดในห่วงโซ่การผลิต และสต็อกสินค้าคงคลังเดิมที่อยู่ในระดับสูง คาดว่าการจ้างงานจะลดลง 5.8 แสนคนหรือ 10% จากระดับการจ้างงานก่อนสถานการณ์ COVID-19 ทั้งนี้ ยังมีความเสี่ยงต่อการเลิกจ้างเพิ่มขึ้นหากสถานการณ์ยืดเยื้อกว่าที่ประเมินไว้

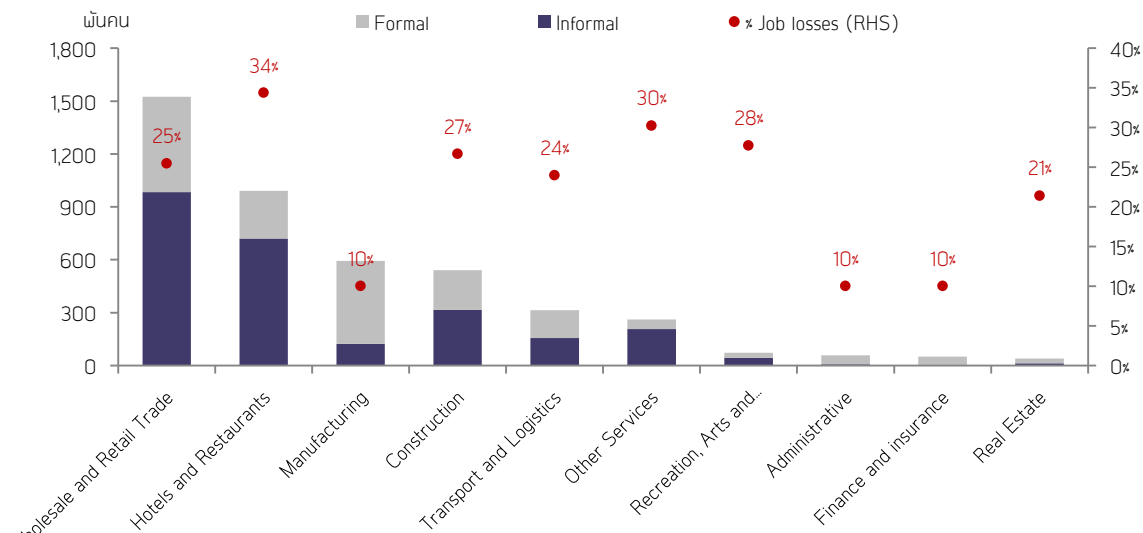
รูปที่ 4: การว่างงานจะเพิ่มสูงถึงเกือบ 5 ล้านคนในกรณีฐาน



ที่มา: NSO, KKP Research estimates

KIATNAKIN PHATRA
FINANCIAL GROUP

รูปที่ 5: ธุรกิจค้าส่งและค้าปลีก โรงแรมและภัตตาคาร จะมีการเลิกจ้างหรือพนักงานสูงที่สุด



ที่มา: NSO, KKP Research estimates

KIATNAKIN PHATRA
FINANCIAL GROUP

ภาคการเกษตรไม่อาจเป็นแหล่งรองรับแรงงานจากเมืองได้เหมือนแต่ก่อน

แรงงานที่ถูกเลิกจ้างในภาคบริการและภาคการผลิตจะประสบปัญหาในการหางานใหม่ในเขตเมืองในห้วงเวลาที่ทุกองคาพยพของเศรษฐกิจไทยต่างได้รับผลกระทบจากการระบาดของ COVID-19 ในขณะที่ภาคเกษตรที่เคยเป็นแหล่งรองรับการไหลกลับของแรงงานจากเมืองจากวิกฤตคราวก่อน ๆ อาจไม่มีความสามารถในการรับจ้างได้ให้แก่ผู้ถูกเลิกจ้าง ทั้งด้วยจำนวนผู้ที่จะตงงานที่คาดว่าสูงเป็นประวัติการณ์ และด้วยปัญหากฎแล้งที่ส่งผลต่อเนื่องให้ปริมาณผลผลิตพืชเศรษฐกิจหลักลดลง (รูปที่ 6) โดยเฉพาะข้าวซึ่งแม้ราคาตลาดโลกจะเพิ่มสูงขึ้นมาก แต่ครัวเรือนเกษตรกรส่วนใหญ่ไม่สามารถเข้าถึงแหล่งชลประทานได้ หรือยังประสบภาวะภัยแล้ง จึงไม่สามารถเก็บเกี่ยวผลผลิตได้เพียงพอต่อการสร้างรายได้

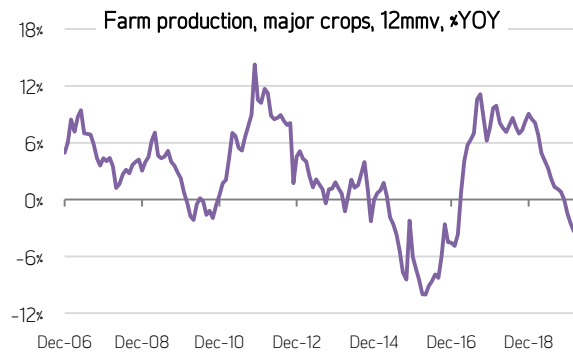
นักศึกษาที่กำลังจบใหม่จะไม่สามารถหางานได้หรืออาจต้องทำงานต่ำกว่าระดับความสามารถ

KKP Research คาดว่าในช่วงกลางปีนี้ จะมีนักศึกษาจบใหม่ที่พร้อมเข้าสู่ตลาดแรงงานราว 340,000 คน อย่างไรก็ตาม ด้วยภาวะเศรษฐกิจที่ตุงซ้ำเติมด้วยการแพร่ระบาดของ COVID-19 อาจทำให้มีเพียงราว 1 ใน 3 ของบัณฑิตจบใหม่เหล่านี้ที่สามารถหางานที่เหมาะสมกับระดับทักษะได้ โดยจะเป็นกลุ่มที่ศึกษาในสายวิชาชีวหรือเทคโนโลยี ที่ยังเป็นที่ต้องการในหลายภาคธุรกิจ โดยเฉพาะในภาคธุรกิจสารสนเทศและการสื่อสารที่ยังมีการลงทุนต่อเนื่อง และได้รับผลกระทบจำกัดจากสถานการณ์ COVID-19 (อ่านเพิ่มเติมใน "สถานการณ์การจ้างงานไทย น่าห่วงแค่ไหน") บัณฑิตจบใหม่จำนวนมากอาจจำเป็นต้องเลือกทำงานต่ำกว่าระดับ หรือตัดสินใจไม่เข้าสู่ตลาดแรงงาน และยังคงขาดช่องทางในการเสริมทักษะจากความไม่พร้อมของสถานศึกษาในการจัดการเรียนการสอน ซึ่งเท่ากับว่าเป็นค่าเสียโอกาสสำคัญต่อเศรษฐกิจไทย โดยเฉพาะหากเศรษฐกิจต้องอยู่ในภาวะชะงักงันเป็นเวลานาน

รัฐควรมีมาตรการสนับสนุนการจ้างงานเพื่อให้เศรษฐกิจกลับฟื้นขึ้นได้โดยเร็วเมื่อสถานการณ์ COVID-19 เริ่มคลี่คลาย

มาตรการจากทางการที่ออกมาก่อนหน้านี้ ไม่ว่าจะเป็นมาตรการเงินโอน 5,000 บาท ("เราไม่ทิ้งกัน") การพักชำระหนี้ชั่วคราว หรือการปล่อยกู้ดอกเบี้ยต่ำ (Soft loans) ผ่านสถาบันการเงินให้แก่ธุรกิจ เป็นมาตรการเชิงเยียวยาเพื่อบรรเทาผลกระทบต่อลูกจ้างและภาคธุรกิจ โดยมีการจ้างงานเป็นเพียงเหตุผลหนึ่งแต่ไม่ได้เป็นเงื่อนไขหลักในการขอรับความช่วยเหลือ อีกทั้งข้อมูลของภาครัฐที่ไม่สมบูรณ์หรือผิดพลาดยังทำให้เกิดปัญหาในการปฏิบัติทั้งที่ความช่วยเหลือจำเป็นต้องถึงมือผู้ที่ประสบปัญหาจริง และด้วยความรวดเร็วทันการ จึงอาจก่อให้เกิดการกระทำรัฐมากเกินความจำเป็น (moral hazard and inefficiency)

รูปที่ 6: ปริมาณผลผลิตพืชเศรษฐกิจหลักลดลงต่อเนื่องจากปัญหาภัยแล้ง



ที่มา: Office of Agricultural Economics, KKP Research

KIATNAKIN PHATRA
FINANCIAL GROUP

มาตรการเชิงรุกเพื่อรักษาการจ้างงานของภาคธุรกิจ

KKP Research มองว่า นอกจากมาตรการเชิงเยียวยาดังกล่าวข้างต้นแล้ว ทางภาครัฐควรมีมาตรการเชิงรุกเพื่อรักษาการจ้างงานให้อยู่ระดับที่พร้อมต่อการขับเคลื่อนธุรกิจเมื่อสถานการณ์ COVID-19 คลี่คลาย ซึ่งอาจทำได้โดย (1) การกำหนดเงื่อนไขในการรักษาระดับการจ้างงานขั้นต่ำในการขอรับความช่วยเหลือ โดยอาจมีข้อยกเว้นได้ในบางกรณี (2) การอุดหนุนการจ่ายค่าจ้างให้แก่พนักงานหรือลูกจ้างเป็นสัดส่วนตามผลกระทบจากการระบาดของ COVID-19 ซึ่งรวมถึงผลกระทบจากคำสั่งปิดเมืองของภาครัฐ (3) การออกแบบโครงสร้างความช่วยเหลือให้ผู้ที่อยู่ในการจ้างงานและธุรกิจที่คงตำแหน่งงานได้รับประโยชน์จากมาตรการไม่น้อยไปกว่าการพักงานหรือการเลิกจ้าง เพื่อลดปัญหา moral hazard และ (4) สนับสนุนให้แรงงานนอกระบบเข้าระบบประกันตนเองในภาคสมัครใจเพิ่มมากขึ้น โดยให้ความช่วยเหลือเพิ่มเติมเพื่อเป็นแรงจูงใจมากกว่าการสงเคราะห์อุดหนุนจากภาครัฐในแบบเดิม โดยอาจให้หน่วยงานของรัฐจ่ายเงินสมทบ เพื่อลดภาระทางการคลังในอนาคต และเพื่อสร้างฐานข้อมูลด้านการจ้างงานที่ครอบคลุมและถูกต้อง พร้อมต่อการให้ความช่วยเหลืออย่างทันทีทันใดในระยะต่อไป

เร่งสร้างงานในท้องถิ่นและส่งเสริมการเพิ่มทักษะใหม่

นอกจากนี้ ภาครัฐควรมีมาตรการที่เป็นรูปธรรมในการรองรับแรงงานที่ถูกเลิกจ้างเพื่อให้แรงงานยังสามารถรักษาทักษะมีรายได้ และเพิ่มทักษะใหม่เพื่อรองรับงานประเภทใหม่ได้ ทั้ง (1) การขยายการลงทุนในท้องถิ่นเพื่อสร้างตำแหน่งงานใหม่ที่ก่อให้เกิดประโยชน์จริงต่อเศรษฐกิจ ยกตัวอย่างเช่น การลงทุนพัฒนาแหล่งกักเก็บน้ำเพื่อบรรเทาปัญหาภัยแล้ง หรือลงทุนด้านระบบบริหารจัดการน้ำในเขตอุตสาหกรรม อีกทั้งอาจลงทุนในด้านสุขอนามัยและเวชภัณฑ์ มีการจ้างงานด้านสาธารณสุขเพื่อเป็นผู้ให้ความรู้หรือรณรงค์ด้านอนามัย หรือเป็นผู้ช่วยแพทย์และพยาบาล ในห้วงเวลาปัจจุบันที่โรค COVID-19 และโรคที่เกี่ยวกับระบบทางเดินหายใจจะยังดำรงอยู่ไปอีกพักหนึ่ง และ (2) การเสริมทักษะแรงงานที่ถูกเลิกจ้างเพื่อให้แรงงานสามารถพัฒนาศักยภาพของตน หรือเรียนรู้ทักษะใหม่ เพื่อประโยชน์ในการหางานในอนาคตเมื่อสถานการณ์ COVID-19 บรรเทาลง โดยโครงการต่างๆ ที่เกิดขึ้นควรมีการปรึกษาร่วมกันทั้งในแง่ความต้องการและความเป็นไปได้กับหน่วยงานท้องถิ่น และอาจเป็นการต่อยอดจากโครงการเดิมหากยังมีอยู่เพื่อสร้างงานและเพิ่มเปิดเงินลงสู่เศรษฐกิจได้โดยเร็วที่สุด

KKP Research

Email: kki@phatrasecurities.com

Tel. +66 (2) 305 9056-58

ณชา อนันต์โชติกุล

ผู้อำนวยการอาวุโส หัวหน้าฝ่ายวิจัยเศรษฐกิจและกลยุทธ์

ชินวุฒ์ เตชาวุฒ์

ผู้อำนวยการ หัวหน้าทีมวิจัยอุตสาหกรรม

ณิชาธิ์ อร์ณ

นักวิเคราะห์

ลัทธิตี ลากอุดมการ

นักวิเคราะห์

เอกสารฉบับนี้จัดทำขึ้นจากแหล่งข้อมูลที่เปิดเผยต่อสาธารณชน ทั้งนี้ขอคิดเห็นที่ปรากฏเป็นความคิดเห็นของฝ่ายวิจัยเศรษฐกิจและกลยุทธ์ไม่จำเป็นต้องสอดคล้องกับกลุ่มธุรกิจการเงินเกียรตินาคินภัทรเว้นแต่จะแจ้งไว้ และขอสงวนสิทธิ์ในการเปลี่ยนแปลงข้อมูลและความคิดเห็นโดยไม่ต้องแจ้งให้ทราบล่วงหน้า